

## Láncos emelő 1t HQ



Használati utasítás

## **Biztonsági szabályok**

A terhek emelésénél fennáll a veszély, különösen, ha az emelőt használják. nem megfelelően vagy nem megfelelően karbantartott. Az emelőgép üzemeltetése során bekövetkező baleset vagy súlyos sérülés lehetséges következményei miatt a telepítés, karbantartás és ellenőrzés során különleges biztonsági óvintézkedéseket kell betartani.

Soha ne használjon emelőt emberek emelésére vagy szállítására.

Soha ne emelje vagy szállítsa a rakományt személyek fölé vagy közelébe.

Soha ne terhelje túl az emelőt az emelőn megadott terhelhetőségen túl.

MINDIG győződjön meg arról, hogy a tartószerkezet biztonságosan elbírja a teljesen megrakott emelőt, és lehetővé teszi az összes emelési művelet elvégzését.

A munka megkezdése előtt MINDIG figyelmeztesse a közelben tartózkodó személyeket. Csigás gép.

MINDIG olvassa el a használati utasításokat és a biztonsági ajánlásokat.

## **A munka megkezdése előtt**

MINDIG biztosítsa, hogy az emelőt olyan személy kezelje, aki fizikailag alkalmas és képes arra, hogy a kezelő és a megfelelő oktatásban részesített, 18 év feletti, a jelen utasításokat ismerő és a biztonsági és munkamódszerekre kiképzett személy.

A munka megkezdése előtt MINDIG ellenőrizze az emelőt.

MINDIG meg kell győződni arról, hogy a lánc hossza elegendő-e a tervezett munkához. A berendezés használata előtt MINDIG ellenőrizze a fék működését.

MINDIG csak az eredeti láncot használja.

MINDIG ellenőrizze, hogy a lánc nem rozsdás, hanem tiszta és olajozott.

MINDIG győződjön meg arról, hogy a lánc utolsó szemét szilárdan rögzítve van az emelőtesthez. SOHA ne használjon sérült vagy kopott emelőt.

SOHA ne használjon olyan emelőt, amelynek a kampóján kiesett vagy sérült a biztosíték, vagy amely nem rendelkezik ilyen biztosítékkal.

SOHA ne használjon olyan emelőt, amelynek teherbírás adatai nincsenek jól láthatóan feltüntetve a csigák.

Soha ne használjon módosított vagy deformált kampókat.

SOHA ne csatlakoztassa vagy hosszabbítsa meg a láncot.

SOHA ne használjon olyan emelőt, amelyen a NEM HASZNÁLHATÓ (NEM HASZNÁLHATÓ) stb. felirat van feltüntetve.

## **Használat közben**

MINDIG győződjön meg arról, hogy a teher megfelelően van-e felakasztva a horogra. MINDIG győződjön meg arról, hogy a horogzár megfelelően rögzítve van.

MINDIG ügyeljen a túlzott emelésre vagy süllyesztésre (szélsőséges pozíciók).

MINDIG csak kézi erővel működtesse az emelőt.

Az emelő névleges teherbírását megközelítő súlyú terhek emelésekor a működtető erők nagysága miatt ajánlott, hogy az emelőt két személy kezelje.

Soha ne használjon emelőt terhek feszítésére, húzására vagy rögzítésére. SOHA ne engedje, hogy a teher meginogjon, lökések vagy rezgések okozzon.

Soha ne használja az emelőláncot a kötéshez. Soha ne akasszon terhet a horogpontra.

Soha ne húzza a láncot semmilyen perem fölé.

Soha ne végezzen hegesztési, vágási vagy egyéb műveleteket felfüggesztett rakományon.

SOHA ne használjon láncot áramvezetőnek (pl. elektromos hegesztőgép földeléséhez).

SOHA ne működtesse az emelőt, ha a lánc ugrani kezd, vagy rendellenes, túlzott zaj keletkezik.

## **Használat után**

Soha ne hagyja felügyelet nélkül a felfüggesztett rakományokat. MINDIG védje az emelőt az illetéktelen használatától.

## **Tárolás**

A kalapácsgépet száraz és tiszta, vegyi hatásoktól és füsttől mentes helyen kell tárolni.

- (1) A kalapácsfejet mindig felfüggesztett terhelés nélkül tárolja.
- (2) Távolítsa el minden port, vizet és szennyeződést az emelőről.
- (3) A láncot, a gyűrűs csapot, a horog csapokat és a horog reteszelő rugókat kenni kell.
- (4) A kalapácsot száraz helyre kell akasztani.

## **Műszaki adatok**

Teherbírás: 1000 kg

Löklet: 3 m

Lánc: kb. 6m

Súly: kb. 10 kg

## **Emelés és süllyesztés**

Az emelés és a leengedés a kézi emelő láncának húzásával történik. Az emelés és a leengedés bármilyen magasságban megállítható.

## **Biztonságos munkakörnyezet**

- (1) Az emelőgép kezelőjének dokumentáltan ismernie kell ezt a kezelési útmutatót, be kell tartania a vonatkozó biztonsági és higiéniai előírásokat, és rendelkeznie kell a berendezés üzemeltetésére vonatkozó engedéllyel.
- (2) A kezelőt fel kell szerelni védősisakkal, kesztyűvel és megfelelő lábbeli.
- (3) A rakományok rögzítésére csak megfelelő teherbírású, jóváhagyott hevedereket szabad használni.
- (4) A berendezés több személy által történő üzemeltetése esetén mindig fel kell tüntetni a következőket  
egy munkavédelmi képzésben részesült munkavállaló, aki felelős az üzemeltetésért  
Csigás gép.

(5) A kezelőnek a munka megkezdése előtt a teljes munkaterületet akadálytalanul és zavartalanul át kell látnia. Ha ez nem lehetséges, a felügyeletben egy vagy több, az emelő közelében tartózkodó személynek kell segítenie.

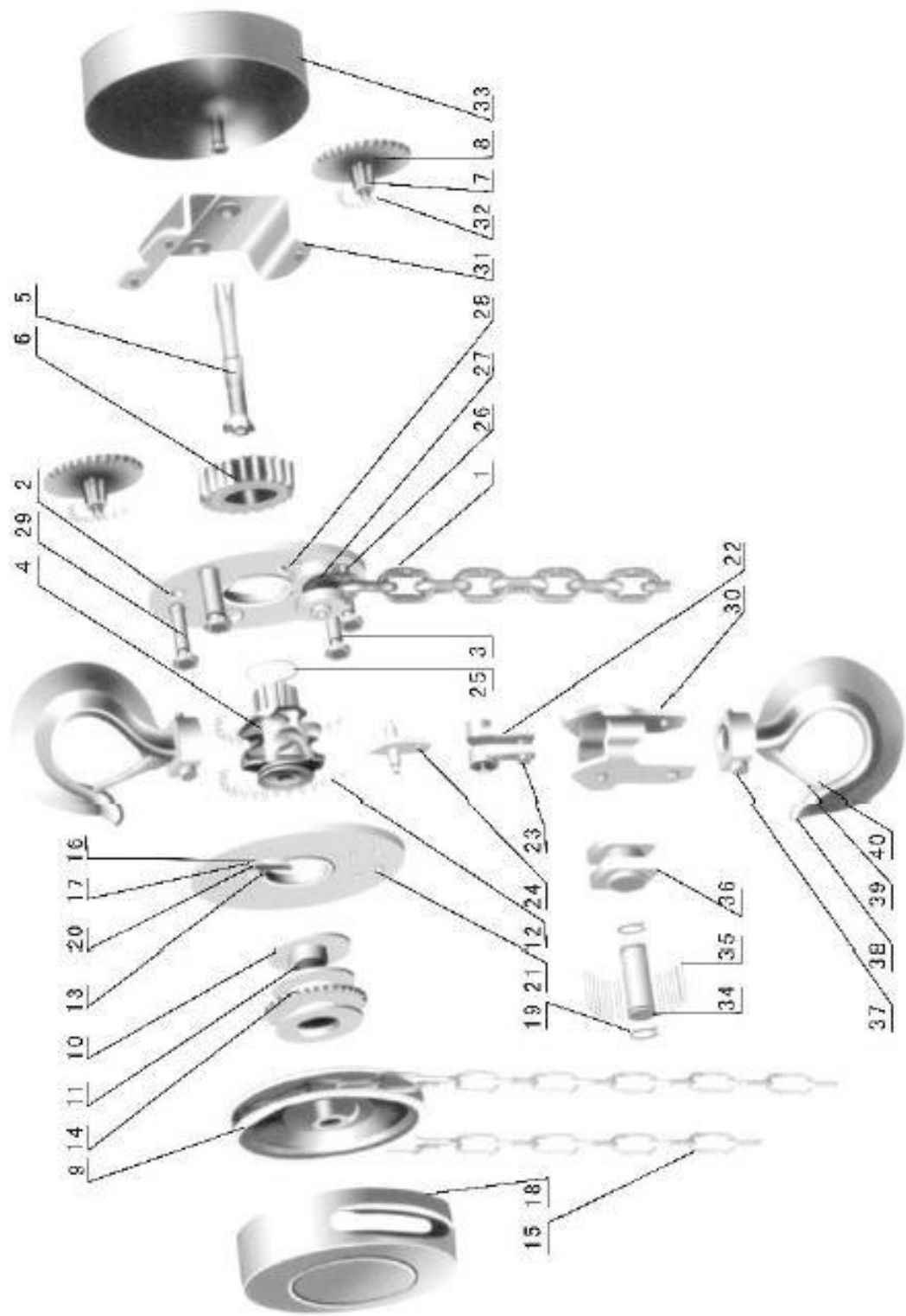
(6) A munka megkezdése előtt a kezelőnek meg kell győződnie arról, hogy a teljes munkaterület biztonságos, és hogy a potenciálisan veszélyeztetett területről van-e lehetőség az evakuálásra.

(7) Az emelő működtetése közben tartson megfelelő távolságot a kezelőtől a tehertől. Tilos olyan terhet emelni vagy leengedni, amely lehetetlenné teszi a kezelőtől való megfelelő biztonsági távolság biztosítását.

(8) Ha az emelővel zárt térben dolgozik, biztosítani kell, hogy a horog vagy a teher ne ütközzön akadályba vagy az emelő testébe.

## **Karbantartás**

1. Tisztítsa meg a kalapácsot a portól, használat után kenje meg minden alkatrészt zsírral, és tárolja a száraz helyen.
2. Minden karbantartási munkát szakembereknek kell elvégezniük. Tilos az emelő bármilyen karbantartási munkáját, összeszerelését vagy szétszerelését "laikusok" által elvégezni.
3. Az emelő tisztítása és javítása után el kell végezni a tesztet terheléssel és anélkül.
4. Tartsa tisztán a fékek súrlódó felületét. A mechanizmust rendszeresen ellenőrizni kell.



1. Chain21	. Bal oldali fedél
2. Jobb oldali fedél22	. Csukló
3. Csavaros csap23	.
4. Lánctvezető24	. Retesz
5. Waltz25	. Biztosítási gyűrű
6. Fogaskerék26	. csap
7. Lánckerék ék27	. Lánctvezető görgő
8. Fogaskeréktárcsa28	. Fedél
9. Kerék29	. Csavar
10. Súrlódó pad30	. Csuklóhorog
11. Súrlódó tárcsa31	. Sebességváltó fedőelem
12. Waltz32	. Roller
13. Csapágytartó gyűrű33	. Fedél
14. Rögzítő mechanizmus34	. Görgő
15. Chain35	. Segerka
16. Reteszrugó36	. Vezető görgő
17. Latch37	. Kampó tartó
18. Case38	. Hook
19. Biztosítási gyűrű39	. Biztosítás
20. Ratchet pin40	. Dupla rugó